

EL GENERO *DICTYNEIS* BALY, 1865 (COLEOPTERA: CHRYSOMELIDAE: EUMOLPINAE). TAXONOMIA, DISTRIBUCION GEOGRAFICA Y DESCRIPCION DE NUEVAS ESPECIES\*

*THE GENUS DICTYNEIS BALY, 1865 (COLEOPTERA: CHRYSOMELIDAE: EUMOLPINAE). TAXONOMIC, GEOGRAPHIC DISTRIBUTION AND DESCRIPTION OF NEW SPECIES*

Viviane Jerez R. \*\*

RESUMEN

Se entrega una visión actualizada del género *Dictyneis* Baly, 1865 y de todas las especies adscritas a él: *D. asperatus* (Blanchard, 1851), *D. conspurcatus* (Blanchard, 1851), *D. humilis* (Blanchard, 1851), *D. quadridentatus* (Philippi y Philippi, 1864), *D. terrosus* (Philippi y Philippi, 1864) y *D. canaliculata* Jacoby, 1900, en base a caracteres morfológicos externos y genitalia masculina y femenina.

Se describen tres nuevos taxa: *D. campanensis*, *D. parvus* y *D. brevispinus* y se entrega una clave para la identificación de las especies. Se incluyen además, ilustraciones del complejo espermoteca, basadas en observaciones a microscopía óptica y electrónica, edeago y otros detalles morfológicos. Además se dan a conocer preferencias vegetacionales, rangos distribucionales y altitudinales de la mayor parte de las especies.

Se designa a *Myochrous asperatus* como especie tipo del género y se entregan algunos comentarios sobre la validez nomenclatural del género *Dictyneis* y su carácter de endémico para Chile.

\*Trabajo financiado parcialmente por la Dirección de Investigación de la Universidad de Concepción. Proyecto 20.38.12.

\*\*Departamento de Zoología. Casilla 2407. Facultad de Ciencias Biológicas y Recursos Naturales. Universidad de Concepción, Chile.

PALABRAS CLAVES Chrysomelidae. Eumolpinae. *Dictyneis*. Especie Tipo. Nueva especie. Taxonomía. Chile.

ABSTRACT

An actualized view of genus *Dictyneis* Baly, 1865 and all its species is made: *D. asperatus* (Blanchard, 1851), *D. conspurcatus* (Blanchard, 1851), *D. humilis* (Blanchard, 1851), *D. quadridentatus* (Philippi y Philippi, 1864), *D. terrosus* (Philippi y Philippi, 1864) y *D. canaliculata* Jacoby, 1900.

This study is based on the external morphology and the male and female genitalic structures. Three new taxa are described. *D. campanensis*, *D. parvus* and *D. brevispinus* and a key of all species is given.

The genitalic figures of males and females are based on the observations on scanning electron and optical microscopy, edeagus and other morphological details are included.

Additionally, the vegetation associated, and geographical, altitudinal ranges are given for each species.

*Myochrous asperatus* is designated type-species of genus *Dictyneis* and some comments of its validity of nomenclature and Chilean character endemism is hereby informed.

KEYWORDS: Chrysomelidae. Eumolpinae. *Dictyneis*. Type species. Taxonomy. Chile.

## INTRODUCCION

La tribu Myochroini, de la subfamilia Eumolpinae, incluye 14 géneros de los cuales 8 son neotropicales y el resto neárticos (Bechyné, 1953). Los caracteres morfológicos esenciales de todos ellos son: la presencia de escamas o pelos cortos que cubren todo el cuerpo, el protórax con un margen notorio y el proesterno lobulado bajo los ojos (Blake, 1950).

Para Chile se ha señalado la presencia de 5 géneros: *Myochrous* Erichson, 1847 (1 sp), *Glyptoscelis* Le Conte, 1859 (2 sp), *Jansonius* Baly, 1878 (2 sp), *Paraulacia* Brèthes, 1928 (1 sp) y *Dictyneis* Baly, 1865 (6 sp).

De todos ellos, *Paraulacia*, *Jansonius* y *Dictyneis* son considerados endémicos de Chile, siendo además *Dictyneis* el único género áptero de la tribu.

A excepción de los trabajos de Bechyné (1950, 1953), Blake (1950, 1967) y Shute (1974), no se han hecho mayores aportes al conocimiento sistemático de los Myochroini neotropicales. Blake (1950) considera que los *Myochrous* de Norte América están muy relacionados con los *Glyptoscelis* por similitudes fenotípicas externas y por la estructura de la genitalia masculina.

Con respecto a *Dictyneis*, Jerez y Berti (1987) establecen que *Dictyneis pulvinosus* (Blanchard, 1851) designada por Baly especie tipo del género *Dictyneis*, debe ubicarse dentro del género *Glyptoscelis* y proponen la nueva combinación *Glyptoscelis pulvinosus*.

Como consecuencia del trabajo señalado anteriormente, es preciso designar una nueva especie tipo para el género *Dictyneis*. En el presente trabajo se designa a *Myochrous asperatus* Blanchard, 1851, como especie tipo del género *Dictyneis* Baly, 1865.

En la presente revisión, se redescriben machos y hembras de todas las especies asignadas al género *Dictyneis* y se designan lectotipos; se describen tres nuevas especies y se dan a conocer datos sobre las preferencias vegetacionales, distribución altitudinal y geográfica de la mayor parte de las especies.

## MATERIAL Y METODO

Para esclarecer la posición y validez taxonómica

de las especies, se revisó el material tipo conservado en el Museo Nacional de Historia Natural, Santiago, Chile (M.N.H.N. Chile); Muséum National d'Histoire Naturelle, Paris (M.N.H.N. Paris) y British Museum Natural History, London (B.M.N.H.); además se examinó un total de 505 individuos, todos ellos de las colecciones M.N.H.N. Santiago, Museo de Zoología Universidad de Concepción (M.Z.U.C.), colección Mario Pino y colección personal de la autora.

Para caracterizar algunos aspectos sobre la estructura de las vías genitales ectodérmicas femeninas y genitalia masculina se utilizó un microscopio electrónico (ETEC Autoscan U1) del Laboratorio de Microscopía Electrónica de la Universidad de Concepción.

## RESULTADOS

### Género *Dictyneis*

*Myochrous* Blanchard, 1851 (*nec* Erichson, 1847): 544

*Dictyneis* Baly, 1865:434-435; Chapuis, 1874:319; Lefèvre, 1885:120; Philippi, 1887:783; Clavareau, 1914: 128; Blackwelder, 1946:664; Bechyné, 1950:289; Blake, 1950:4; Bechyné, 1953:250; Suzuki, 1970:229; Jerez y Berti, 1987:89.

ESPECIE TIPO *Myochrous asperatus* Blanchard, 1851. Presente designación.

### DESCRIPCIÓN

Tamaño variable según la especie y sexo de los individuos. Longitud: 4.5-8 mm.

Insectos con el tegumento por lo general de color café cobrizo, brillante, ápteros y de aspecto giboso; cuerpo alargado y convexo, cubiertos de abundante pilosidad amarillenta y opaca, que en algunas especies adquiere aspecto escamoso.

CABEZA metida en el protórax; pilosidad abundante y divergente en la línea media del vértice. Antenas largas y filiformes; ojos emarginados. Clipeo con puntuación grande y esparcida a modo de celdillas, sin pilosidad.

TÓRAX. pronoto convexo y de forma variable, generalmente cuadrangular, subcuadrado o trapezoidal y con una carena que en los márgenes laterales puede o no proyectarse en dientes de número, forma y tamaño variable según las especies. Disco con puntuación profunda y densa en forma de celdillas; a veces puede presentar una impresión a cada lado. Proesternito ancho y lobulado bajo los ojos. Escutelo pequeño.

ELITROS. ovalados y soldados en la sutura; superficie rugosa, con puntuación densa y por lo general más profunda y separada que la del pronoto; la

mayoría de las especies presentan tubérculos que sobresalen y que están recubiertos por mechones de pelos hirsutos dispuestos en hileras longitudinales o bien localizados en el ápice; en los machos son menos notorios o bien están ausentes. Alas metatorácicas ausentes.

PATAS robustas, fémures armados de un diente en el margen interno; las patas protorácicas presentan uñas apendiculadas en las hembras y bifidas en los machos. Los machos de algunas especies presentan en las procoxas una espina de tamaño variable.

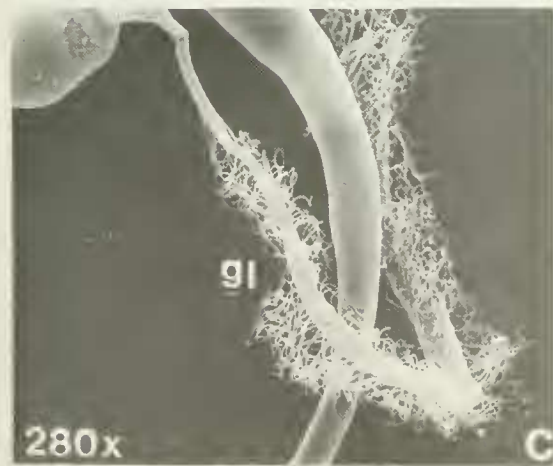
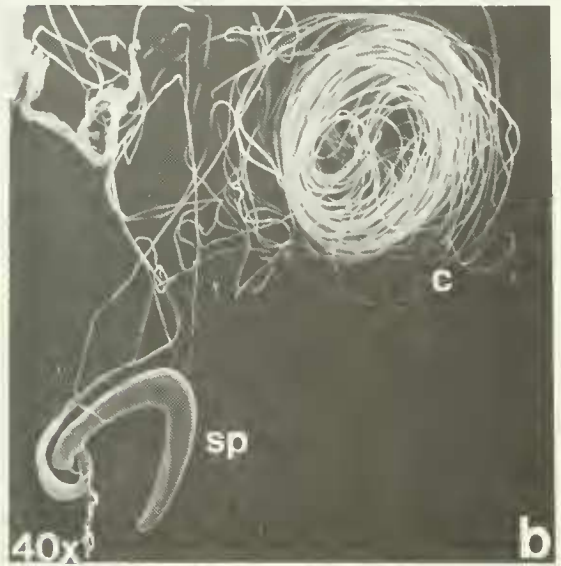
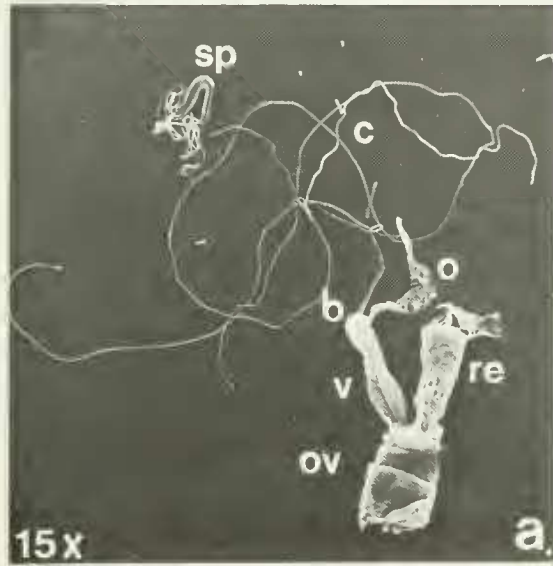


FIG. 1. a) *Dictyneis parvus* n.sp. genitalia femenina: b) bursa copulatrix; c) conducto de la espermateca; o: oviducto; ov: ovipositor; sp: cápsula de la espermateca; re: recto; v: vagina. b) *Dictyneis humilis*, genitalia femenina: c) conducto de la espermateca; sp: cápsula de la espermateca; c) *Dictyneis canaliculata*, gl: glándula de la espermateca; d) *Dictyneis conspurcatus*, ápice del edeago.

**GENITALIA** las estructuras esclerosadas del aparato reproductor femenino siguen el patrón básico dado por Kasap y Crowson (1980) para los Eumolpinae (Figs. 1a y 2c). Las hembras presentan una bursa copulatrix bastante desarrollada (Fig. 1a), la cápsula de la espermoteca tiene forma de herradura o curvada en U y está muy esclerosada (Fig. 1b); el ápice de la cápsula puede ser redondeado (Fig. 11a), aguzado (Fig. 11b) o bien puede terminar en un filamento (Fig. 11f); el conducto de la espermoteca o ducto capsular, en las especies puede ser relativamente corto (Fig. 1a) o largo y enrollado en forma circular (Fig. 1b); además se observan dos bolsas vaginales ubicadas a ambos lados de la vagina (Fig. 2c). La glándula de la cápsula presenta innumerables canaliculos de probable función secretora al interior de la glándula (Fig. 1c). La superficie externa de la cápsula es lisa y no presenta poros ni canaliculos glandulares.

La genitalia masculina es del tipo pseudoarticulado (Bechyné y S. de Bechyné, 1969) con el lóbulo medio formado por dos zonas: una basal membranosa, en forma de capuchón que aloja el conducto espermático y una zona apical fuerte-

mente esclerosada, con el ápice hendido (fig. 1d) y que en vista lateral se observa muy aguzada; el tegmen tiene forma de Y y está unido al lóbulo medio por una membrana (Fig. 2e).

**DISTRIBUCIÓN GEOGRAFICA**

Este género es endémico de Chile; las especies conocidas se distribuyen entre los 30° latitud sur y 41° latitud sur, desde la planicie costera hasta 2000 m.s.n.m. en zonas precordilleranas de la Cordillera de la Costa y de Los Andes. Se encuentran sobre vegetación arbustiva de tipo xerófilo como matorrales de *Chusquea cumingii* (quila), higrófila con *Persea lingue* (lingue) y esclerófila con *Lithraea caustica* (litre), *Peumus boldus* (boldo) y *Cryptocarya alba* (peumo).

**BIOLOGIA** Los adultos se alimentan de la corteza de ramas y ramillas, además de la lámina foliar y parecen poco especializados en cuanto a su hábitat. No existen antecedentes sobre el ciclo de desarrollo de ninguna de las especies.

**CLAVE PARA LAS ESPECIES DEL GENERO *DICTYNEIS***

- Patas protorácicas con uñas apendiculadas; cuerpo grueso; tubérculos elitrales cuando están presentes muy notorios ..... Hembra
- Patas protorácicas con uñas bífidas; cuerpo alargado; tubérculos elitrales cuando están presentes no muy notorios ..... Macho

**CLAVE PARA HEMBRAS:**

1. Márgenes laterales del pronoto con dos dientes de igual o diferente tamaño (Figs. 5A, 6A).. 2
  - Márgenes laterales del pronoto con sólo un diente bien desarrollado (Fig. 2A) o una carena solevantada que no llega a formar dientes (Fig. 10A) ..... 7
2. Insectos de gran tamaño, sobre 7 mm. de longitud; élitros con tubérculos muy desarrollados en el ápice; conducto de la espermoteca siempre muy largo y enrollado; cápsula con el ápice terminado en un filamento (Fig. 11f y 12g) ..... 3
  - Insectos más pequeños; élitros por lo general con tubérculos dispuestos en 3 hileras longitudinales; conducto de la espermoteca de longitud variable; cápsula con el ápice terminado en otra forma ..... 4

3. Apice de cada élitro con tubérculos próximos a la sutura, formando una especie de canal; diente posterior del pronoto con base ancha y ápice truncado (Fig. 7A) ..... *canaliculatus*
  - Apice de cada élitro con un solo tubérculo sobresaliente sin formar un canal; dientes del pronoto como en Fig. 8A ..... *campanensis nov. sp.*
4. Cuerpo alargado; élitros ovalados, con el ápice redondeado y con tubérculos poco evidentes; pilosidad blanquecina y brillante; pronoto rectangular (Fig. 4A); conducto de la espermoteca largo y enrollado (Fig. 4E); cápsula con el ápice redondeado (Fig. 11c) ..... *humilis*
  - Cuerpo corto; élitros paralelos con el ápice irregular, en el que los tubérculos pueden dar una apariencia escalonada; pilosidad opaca, a veces con un diseño a modo de una faja oblicua de color blanquecino; pronoto de otra forma; conducto de la espermoteca de longitud variable; cápsula con ápice no redondeado (Fig. 11c) ..... 5
5. Pronoto con el diente posterior más desarrollado (Fig. 6A); pilosidad fina, opaca y densa, de color café terroso; élitros con el ápice irregular y los tubérculos no forman un canal; conducto de la espermoteca muy corto y unido directamente a la bursa copulatrix (Fig. 6D); cápsula bastante curvada (Fig. 11e) ..... *terrosus*
  - Pronoto con ambos dientes bien evidentes; pilosidad con otro aspecto; élitros con 3 filas de tubérculos que en el ápice forman una especie de canal; conducto de la espermoteca largo y enrollado; cápsula de otra forma ..... 6
6. Dientes del pronoto de igual tamaño, aguzados y bien notorios (Fig. 5A); pilosidad del pronoto y élitros muy densa, de aspecto escamoso; tubérculos elitrales bien notorios; ápice de la cápsula curvado y redondeado (Fig. 11d) ..... *quadridentatus*
  - Dientes del pronoto de distinto tamaño, el posterior más aguzado (Fig. 3A); pilosidad del pronoto y élitros densa, pero fina; tubérculos elitrales poco aparentes; ápice de la cápsula aguzado (Fig. 11b) ..... *conspurcatus*
7. Élitros con mechones de pelos hirsutos y tres filas de tubérculos longitudinales y sobresalientes que en el ápice tienen un aspecto escalonado; pronoto con una impresión profunda a cada lado de la línea media; conducto de la espermoteca puede ser muy corto o muy largo y enrollado ..... 8
  - Élitros sin tubérculos y sólo con mechones de pelos hirsutos que sobresalen y se disponen en forma longitudinal; pronoto sin impresión profunda; conducto de la espermoteca de longitud intermedia (fig. 1a) ápice de la cápsula con el ápice curvado y algo redondeado (Fig. 12h) ..... *parvus nov.sp.*
8. Pronoto subtrapezoidal con un diente lateral (Fig. 2A); pilosidad general del cuerpo café amarillenta; segmentos antenales cortos; cápsula fuertemente curvada en U y con el ápice redondeado (Fig. 11a); conducto de la espermoteca corto (Fig. 2C) ..... *asperatus*
  - Pronoto cuadrangular con una carena solevantada (Fig. 10A); pilosidad general del cuerpo café oscuro; segmentos antenales alargados; cápsula con una curvatura menos acentuada y el ápice aguzado y curvado hacia adentro (Fig. 12i); conducto de la espermoteca largo y enrollado ..... *brevispinus nov. sp.*

CLAVE PARA MACHOS

1. Pronoto con sólo un diente evidente a cada lado (Fig. 9B); individuos por lo general miden menos de 5 mm. de longitud ..... 2
  - Pronoto con dos dientes laterales, de desarrollo variable o bien presenta sólo una carena solevantada ..... 5
2. Pronoto subcuadrado (Fig. 6B); pilosidad densa y opaca; edeago en vista lateral corto (Fig. 6C); en vista dorsal presenta el ápice ancho; hendidura apical poco profunda (Fig. 6E) ..... *terrosus*
  - Pronoto y pilosidad con otra forma y aspecto; edeago en vista dorsal más alargado; hendidura apical muy profunda con los bordes internos de aspecto variable ..... 3
3. Elitros sin tubérculos; coxas anteriores sin espinas; edeago en vista lateral alargado (Fig. 9D) con el ápice no aguzado y curvado hacia abajo; hendidura apical profunda, de bordes internos paralelos ..... *parvus nov. sp.*
  - Elitros con tubérculos más o menos evidentes; coxas anteriores con una espina a ambos lados del proesterno; edeago y hendidura apical con otro aspecto ..... 4
4. Tubérculos elitrales poco notorios y más bien con mechones de pelos; edeago en vista lateral corto; en vista dorsal, el ápice tiene forma subtrapezoidal, con base curva y la hendidura apical profunda y con los bordes internos paralelos (Fig. 2D) ..... *asperatus*
  - Tubérculos elitrales bien notorios; edeago en vista lateral alargado; el ápice aguzado y curvado hacia abajo (Fig. 10C); en vista dorsal el ápice tiene forma semiovalada, de base recta; hendidura apical profunda, con los bordes internos curvos (Fig. 10D) ..... *brevispinus nov. sp.*
5. Pronoto con dos dientes evidentes aunque el posterior está más acentuado (Fig. 3B); el edeago en vista lateral está curvado en la parte media (Fig. 3D); hendidura apical de bordes internos curvos, con los extremos doblados hacia abajo (Fig. 1D) ..... *conspurcatus*
  - Pronoto sólo con una carena solevantada que a veces puede insinuar dientes; edeago de otra forma ..... 6
6. Pilosidad del cuerpo muy densa y de aspecto escamoso; ápice de los élitros abrupto e irregular; coxas anteriores con una espina; edeago en vista lateral corto (Fig. 5D) con el ápice de forma subtrapezoidal; hendidura apical poco profunda, de bordes contiguos, rectos y divergentes en la punta (Fig. 5C) ..... *quadridentatus*
  - Pilosidad menos densa y sin aspecto escamoso; coxas anteriores sin espina; edeago en vista lateral más elongado y de otra forma; élitros sin tubérculos y redondeados en el ápice ..... 7
7. Individuos pequeños, inferiores a 6 mm.; pronoto subcuadrado (Fig. 4B) y con una carena solevantada que no forma dientes; ápice del edeago semiovalado; hendidura apical de bordes internos curvos y divergentes en la punta ..... *humilis*

- Individuos de gran tamaño, sobre 6 mm. de longitud; pronoto de otra forma y con una carena solevantada que insinúa dientes; ápice y hendidura de forma variable ..... 8
- 8.- Pronoto sólo con el diente posterior ligeramente insinuado (Fig. 7B); élitros con tubérculos muy poco desarrollados en el extremo apical; edeago con el ápice rectangular; hendidura apical profunda y estrecha con bordes paralelos y divergentes en la punta (Fig. 7D) ..... *canaliculata*
- Pronoto con dos dientes insinuados levemente (Fig. 8B); élitros sin tubérculos; edeago con el ápice ovalado; hendidura apical poco profunda con bordes internos curvos y convergentes en el ápice (Fig. 8C) ..... *campanensis*

*Dictyneis asperatus* (Blanchard)

Figuras 2 y 11a

*Myochrous asperatus* Blanchard, 1851:544-545  
*Dictyneis asperatus* Baly, 1865:435; Philippi, 1887:167; Lefèvre, 1885:120 Clavareau, 1914:128; Blackwelder, 1946:664 Bechyné, 1953:260.

LOCALIDAD TIPO Santa Rosa, Provincia de Los Andes. V Región.

Material tipo examinado: dos sintipos hembras conservados en el M.N.H.N. Paris. Uno de ellos etiquetado 15-43/Sta. Rosa, "*Myochrous asperatus* B." (etiqueta manuscrita de Blanchard) es designado lectotipo. Un ejemplar etiquetado 15-43 es designado paralectotipo.

DIAGNOSIS Insectos pequeños; pronoto unidentado; segmentos antennales cortos; cuerpo ovalado y corto, de color pardo oscuro y pubescente. Elitros cortos con tres hileras longitudinales de tubérculos pequeños y una faja oblicua de pelos finos y blanquecinos formando un dibujo en V.

DESCRIPCIÓN

HEMBRA Largo: 5-6 mm. (n = 10).

CABEZA De color pardo; pilosidad amarillenta y gruesa, divergente a la sutura; antenas de color café rojizo con segmentos cortos.

PRONOTO Subtrapezoidal, superficie convexa, irregular con una impresión a cada lado del disco; bordes laterales con un diente obtuso delante del tercio posterior (Fig. 2A); puntuación grande,

densa y profunda, formando celdillas contiguas; pilosidad amarillenta, abundante y más o menos gruesa, repartida en toda la superficie del disco.

ELITROS Bordes laterales paralelos, menos de dos veces el largo del pronoto; superficie débilmente convexa, rugosa y con tres filas de tubérculos que sobresalen en el tercio posterior. En el ápice, los tubérculos forman una especie de canal. Pilosidad amarillenta, más corta y gruesa que la del pronoto, pero mucho más densa formando en el tercio posterior una faja oblicua a veces amarillenta o bien de color café oscuro. Callo humeral poco anguloso.

GENITALIA Cápsula de la espermoteca curvada en U y con el ápice redondeado (Fig. 11a); ducto capsular corto (Fig. 2C).

MACHO Largo: 3-4 mm. (n = 10)

Difiere de la hembra por ser de tamaño más pequeño y por el aspecto más elongado del cuerpo y las coxas anteriores presentan una espina a cada lado del proesterno.

PRONOTO De forma cuadrangular, con un diente aguzado en el margen lateral y dos fuertes impresiones laterales (Fig. 2B). Tubérculos de los élitros menos aparentes formando mechones de pelos que sobresalen; fémures con espinas aguzadas.

GENITALIA Edeago corto en vista lateral (Fig. 2E); en vista dorsal el ápice presenta forma subtrapezoidal y la hendidura apical tiene los bordes internos rectos (Fig. 2D).

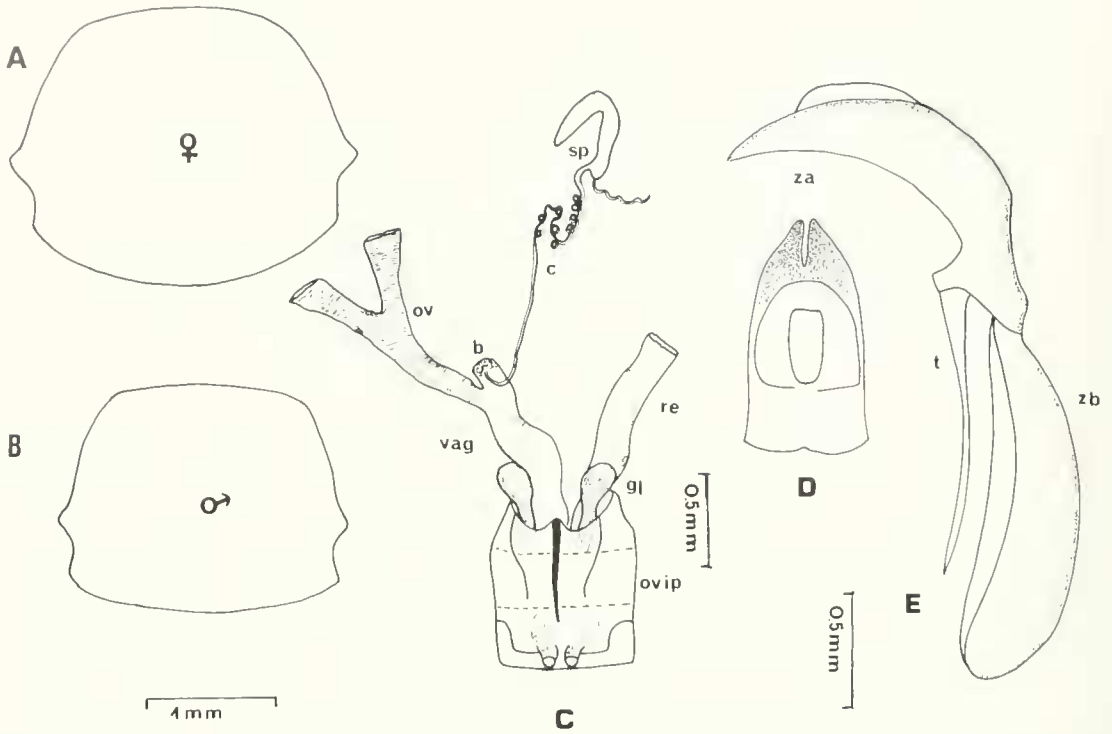


FIG. 2.- *Dictyneis asperatus*: A) Pronoto hembra, vista dorsal; B) Pronoto macho, vista dorsal; C) Genitalia femenina: c: conducto de la espermatoteca; gl: glándula vaginal; ov: oviducto; ovip: ovipositor; re: recto; D) Edeago, ápice, vista dorsal; E) Edeago, vista lateral, t: tegmen; za: zona apical del lóbulo medio; zb: zona basal.

**DISTRIBUCIÓN GEOGRÁFICA** Conocida hasta ahora sólo del sur de Chile, desde Chovellén, 35° 55' latitud sur, hasta Curanilahue, 37° 26' latitud sur.

**PLANTA HOSPEDADORA** Se ha recolectado sobre *Aristotelia chilensis* (maqui), *Lomatia dentata* (avellanito) y *Lomatia hirsuta* (radal).

**REGISTRO DE LOCALIDADES** 51 ejemplares examinados:

**CHILE. PROVINCIA DE CAUQUENES** Chovellén, diciembre (1 ej., L. Peña); **PROVINCIA DE ÑUBLE** Tregualemu, enero (4 ej. L. Peña), febrero (14 ej. L. Peña). Ñuble, Cerro Cayumanqui, abril (15 ej. L. Peña); Ñuble, Nogeche, diciembre (2 ej. L. Peña). **PROVINCIA DE CONCEPCIÓN** Concepción, cerro Caracol, abril (2 ej. H. Ibarra); Ramuntcho, diciembre (1 ej. V. Jerez); Quillón, abril (1 ej. L. Peña); Lirquén, abril (7 ej. V. Jerez); **PROV. DE ARAUCO** Curanilahue, noviembre (4 ej. A. Quezada).

*Dictyneis conspurcatus* (Blanchard)

Figuras 3, 1d y 11b

*Myochrous conspurcatus* Blanchard, 1851:545  
*Dictyneis conspurcatus* Baly, 1865:435; Philippi, 1887:167; Lefèvre, 1885:120; Clavareau, 1914:128; Blackwelder, 1946:664; Bechyne, 1953:260.

**LOCALIDAD TIPO** Concepción Provincia de Concepción. VIII Región.  
 Araucanía: IX Región.

**MATERIAL TIPO EXAMINADO** Tres sintipos (1 hembra y dos machos) conservados en el M.N.H.N. Paris. Una hembra, con etiqueta 15-43 y otra manuscrita de Blanchard "*Myochrous conspurcatus* B1" es designado lectotipo.



Dos machos, numerados 15-43 son designados paralectotipos.

**DIAGNOSIS** Insectos pequeños; pronoto con bordes laterales bidentados; el diente posterior más aguzado, en particular en las hembras; tubérculos elitrales forman un canal en el ápice.

**DESCRIPCIÓN**

**HEMBRA** Largo: 5-6 mm. (n = 10)

**CABEZA** Antenas café rojizo, segmentos alargados.  
**PRONOTO** Forma trapezoidal, superficie irregular, débilmente convexa y con una impresión a cada lado; puntuación grande formando celdillas; bor-

des laterales bidentados, diente posterior más aguzado (Fig. 3A); pilosidad larga, pero no muy densa.

**ELITROS** Los bordes laterales se angostan progresivamente hacia el ápice; superficie del disco convexa con tres filas de tubérculos poco salientes; pilosidad más corta y densa que la del pronoto; en el tercio posterior forma una faja oblicua de pelos café oscuro o bien blanquecinos; puntuación más grande que la del pronoto.

**GENITALIA** Cápsula de la espermoteca con el ápice aguzado y curvado hacia adentro (Fig. 11b); el ducto capsular es muy largo, enrollado y se dilata en la zona de unión con la vagina (Fig. 3C).

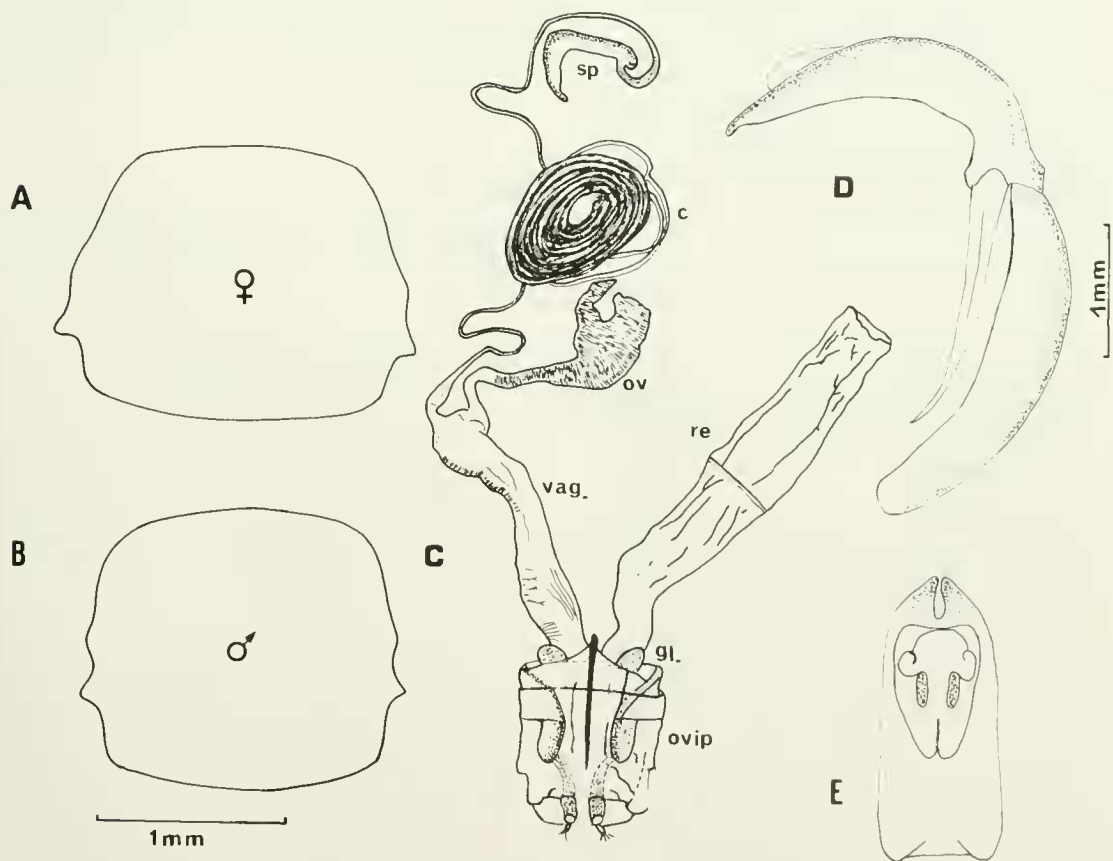


FIG. 3. *Dictyneis conspurcatus*. A) Pronoto hembra, vista dorsal; B) Pronoto macho, vista dorsal; C) Genitalia, hembra: c: conducto de la espermoteca; gl: glándula vaginal; ov: oviducto; ovip: ovipositor; re: recto; sp: cápsula de la espermoteca; vag: vagina; D) Edeago, vista lateral; E) Edeago, ápice, vista dorsal.

MACHO. Largo: 4-5 mm. (n = 10)

Segmentos antenales largos; pronoto subcuadrado con bordes laterales bidentados, diente posterior aguzado (Fig. 3B).

ELITROS. Casi del mismo ancho que el pronoto con el ápice redondeado; tubérculos sobresalientes dispuestos en 3 hileras longitudinales.

GENITALIA. Edeago en vista lateral es elongado y tiene el extremo apical curvado ligeramente hacia abajo (Fig. 3D); en vista dorsal se aprecia que el ápice tiene forma casi rectangular; los bordes internos de la hendidura apical son redondeados (Fig. 3E) y curvados hacia la parte ventral (Fig. 1d).

DISTRIBUCIÓN GEOGRÁFICA. El límite septentrional se encuentra en El Manzano, Cordillera de Los Andes, 34° 06' latitud sur y se extiende hasta Curanilahue, 37° 26' latitud sur.

PLANTA HOSPEDADORA. Se ha recolectado sobre matorrales de *Chusquea quila* (quila) y *Lithraea caustica* (litre).

REGISTRO DE LOCALIDADES. 87 ejemplares examinados.

CHILE. PROVINCIA CORDILLERA. El Manzano, diciembre (1 ej. T. Ramírez); PROVINCIA DE SANTIAGO. Apoquindo, marzo (2 ej. A. Grez); PROVINCIA DE MELIPILLA. Piche Alhue, noviembre (1 ej. L. Peña). PROVINCIA DE VALPARAISO. Valparaíso, Mantagua, octubre (11 ej. J. Solervicens); Laguna Verde, octubre (1 ej. M. Pino); Puertas Negras, mayo (1 ej. M. Pino); Viña, El Salto, junio (3 ej. M. Pino); Viña del Mar, septiembre, octubre (6 ej. M. Pino); Placilla, octubre (2 ej. M. Pino); Valparaíso, Cuesta Pucalán, septiembre, octubre y diciembre (8 ej. L. Peña); Placilla, septiembre, octubre (3 ej. M. Pino); PROVINCIA DE ACONCAGUA. Saladillo, noviembre (2 ej. M. Pino); Concón, agosto (4 ej. M. Pino); Quilpué, Paso Hon-do, septiembre (1 ej. M. Pino); PROVINCIA DE QUILLOTA. Limache, Quebrada Alvarado, noviembre (1 ej. M. Pino); Granizo, noviembre (1 ej. M. Pino); Ocoa, junio (5 ej. V. Jerez); cerro La Campana, octubre, noviembre (5 ej. M. Pino); PROVINCIA DE COLCHAGUA. San Fernando, Sierra Bellavista, noviembre (2 ej. L. Peña); PROVINCIA DE ÑUBLE. Cobquecura, febrero (3 ej. M. Pino); PROVINCIA DE CONCEPCIÓN. Lirquén, abril (11 ej. V. Jerez); Concepción, octubre (7 ej. T. Cekalovic); Hualpén, octubre (2 ej. A. Quezada); PROVINCIA DE ARAUCO. Curanilahue, noviembre (4 ej. A. Quezada).

## *Dictyneis humilis* (Blanchard)

Figuras 4 y 11c

*Myochrous humilis* Blanchard, 1851:545  
*Dictyneis humilis* Baly, 1865:435; Philippi, 1887:167; Lefèvre, 1885:120; Clavareau, 1914:128; Blackwelder, 1946:664; Bechy-né, 1953:260.

LOCALIDAD TIPO. Santa Rosa. Provincia de Los Andes. V Región.

MATERIAL TIPO EXAMINADO. Dos sintipos hembra conservados en el M.N.H.N. Paris. Una hembra con etiquetas 15/43 Sta. Rosa etiqueta manuscrita de Blanchard "*Myochrous humilis* B1", es designado lectotipo. Un ejemplar numerado 15/43 es designado paralectotipo.

DIAGNOSIS. Cuerpo alargado y ovalado; pilosidad blanquecina y amarillenta; las hembras presentan en los bordes laterales del pronoto, dos dientes de base ancha y ápice redondeado, de longitud variable y que en los machos se insinúan levemente.

### DESCRIPCIÓN

HEMBRA. Longitud: 5.5-6 mm. (n = 10).

CABEZA. Pilosidad blanquecina, amarillenta, densa y gruesa, antenas de color café rojizo con los segmentos antenales cortos.

PRONOTO. Rectangular, con los bordes anteriores redondeados; disco con una impresión débil a cada lado; pilosidad blanquecina, densa y fina; bordes laterales con dos dientes poco notorios y que más bien tienen el aspecto de un solevantamiento de la carena lateral.

ELITROS. Alargados y ovalados, un poco más anchos que el pronoto; ápice más o menos redondeado; superficie rugosa y convexa con 3 filas de tubérculos poco salientes, principalmente sobre los dos tercios anteriores, indicados solamente por mechones de pelos hirsutos y sobresalientes; pilosidad más corta y densa que la del pronoto y de color blanquecino. Callo humeral poco anguloso.

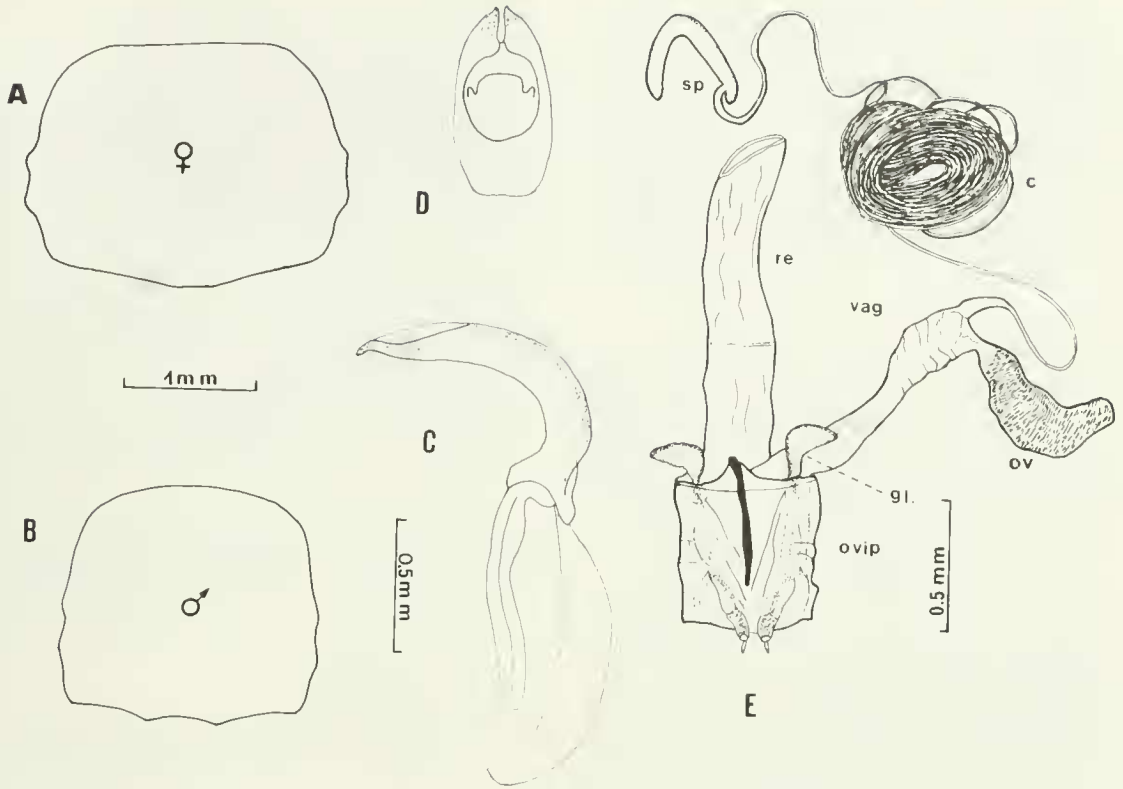


FIG. 4. *Dictyneis humilis*. A) Pronoto hembra, vista dorsal; B) Pronoto macho, vista dorsal; C) Edeago, vista lateral; D) Edeago, ápice; E) Genitalia hembra: c: conducto de la espermatoteca; gl: glándula vaginal; ov: oviducto; ovip: ovipositor; re: recto; vag: vagina; sp: cápsula de la espermatoteca.

**GENITALIA** Cápsula de la espermatoteca con el ápice redondeado (Fig. 11c), ducto capsular muy largo y enrollado, se dilata en la zona de unión con la vagina (Fig. 4E).

**MACHO** Longitud: 5-6 mm. (n = 10)

Difiere de la hembra por presentar los segmentos antenales largos, de color rojizo; cuerpo más angosto que la hembra. Pronoto de forma subcuadrada; dientes laterales poco notorios (Fig. 4B); impresiones del disco más acentuadas. Elitos con pilosidad más corta y gruesa que la del pronoto.

**GENITALIA:** Edeago con el ápice curvado hacia la región ventral y presenta una curvatura muy pronunciada en la zona de inserción del tegmen (Fig. 4C); en vista dorsal el extremo apical tiene

forma ovalada y la hendidura presenta los bordes internos casi rectos, pero divergentes en el extremo (Fig. 4D).

**DISTRIBUCIÓN GEOGRÁFICA** Se conoce desde El Cobre, 32° 52' latitud sur hasta Villa Alemana, 33° 05' latitud sur.

**PLANTA HOSPEDADORA** Se ha recolectado sobre matorral xerófilo de *Chusquea quila* a 700 m.s.n.m. en la Cordillera de la Costa.

**REGISTRO DE LOCALIDADES** 36 ejemplares examinados.

**CHILE.** PROVINCIA DE PETORCA. El Cobre, julio (2 ej. J. Solervicens); PROVINCIA DE QUILLOTA: cerro La Campana, marzo (1 ej. J. Solervicens); abril, mayo (13 ej. J. Solervicens); junio (3 ej. J. Solervicens); julio (1 ej. J. Solervicens); septiembre (6 ej. J. Solervicens); octubre (7 ej. J. Solervicens); PROVINCIA DE VALPARAISO: Villa Alemana, octubre (3 ej. J. Solervicens).

*Dictyneis quadridentatus* (Philippi y Philippi)  
Figuras 5 y 11d

*Myochrous quadridentatus* Phil y Phil. 1864:389  
(nec Papp, 1949:14)

*Dictyneis quadridentatus* Baly, 1865:435; Philippi, 1887:167; Lefèvre, 1885:120; Blackwelder, 1946:664; Bechyné, 1953:260; Camousseight, 1980:10.

LOCALIDAD TIPO Chile

MATERIAL TIPO EXAMINADO Dos sintipos hembras conservados en el M.N.H.N. Santiago de Chile. Un ejemplar sin abdomen, etiquetado 1086, Typus "*Myochrous quadridentatus*", Chile, M.N.H.N. Tipo N° 3108, es designado lectotipo. Un ejemplar completo, etiquetado 1086, P-Typus, "*Myochrous quadridentatus*", Chile, M.N.H.N. Tipo N° 3109, es designado paralectotipo.

DIAGNOSIS Bordes laterales del pronoto claramente bidentados en la hembra; ápice de los élitros se angostan progresivamente y en la sutura, los tubérculos sobresalen en forma angulosa y notoria. Pilosidad corta y gruesa, de aspecto escamoso.

DESCRIPCIÓN

HEMBRA Longitud: 6.0 mm. (n = 10)

CABEZA Sutura fronto clipeal notoria; pilosidad de tipo escamosa y de color amarillento. Clipeo con puntuación grande y contigua; antenas, palpos labiales y maxilares de color café rojizo.

PRONOTO Rectangular con una fuerte impresión a cada lado del disco y completamente cubierto por pubescencia gruesa, de aspecto escamoso; márgenes laterales bidentados, ambos dientes aguzados y muy notorios (Fig. 5A).

ELITROS Presentan tres hileras de tubérculos formando carenas; callo humeral anguloso y sobresaliente; márgenes laterales se angostan hacia el ápice. Superficie del disco rugosa; puntuación grande, pero esparcida; pilosidad muy corta, densa y de aspecto escamoso; en el tercio posterior hay una faja de pelos oblicua en forma de V, de color blanquecino.

GENITALIA. Cápsula de la espermoteca con el ápice curvado (Fig. 11 d); conducto de la espermoteca largo y enrollado.

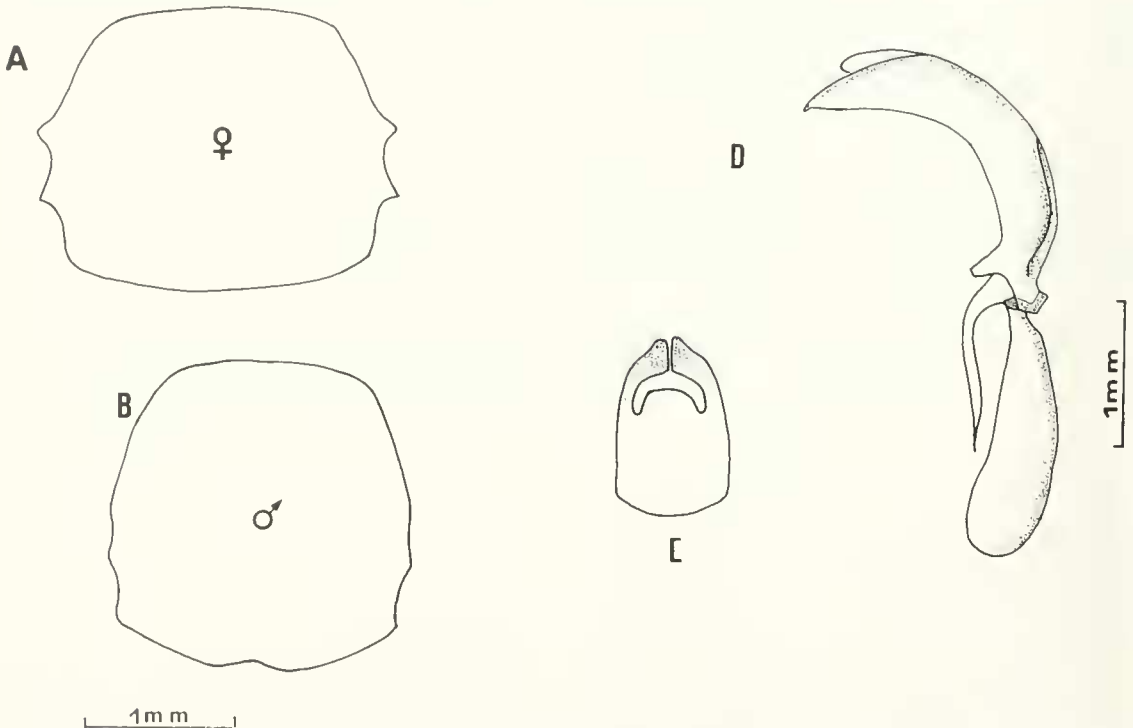


FIG. 5. *Dictyneis quadridentatus*. A) Pronoto hembra, vista dorsal; B) Pronoto macho, vista dorsal; C) Edeago, ápice; D) Edeago, vista lateral.

MACHO Longitud: 5 mm. (n = 5).

Difiere de la hembra por presentar antenas con segmentos más largos y delgados. Pronoto subcuadrado, márgenes laterales bidentados, pero los dientes están menos desarrollados; pilosidad densa. Apice de los élitros abrupto e irregular. Coxas anteriores con una espina pequeña a ambos lados del proesterno.

GENITALIA: En vista dorsal el extremo apical del edeago es subtrapezoidal; la hendidura tiene los bordes internos rectos y ligeramente separados en el extremo (Fig. 5C); en vista lateral, el edeago es corto y ligeramente curvado (Fig. 5D).

DISTRIBUCIÓN ALTITUDINAL Se encuentra en sectores de la planicie costera hasta 1.000 m.s.n.m. en la Cordillera de la Costa.

DISTRIBUCIÓN GEOGRÁFICA Se conoce del sector cerro La Campana, 32° 52' latitud sur y Valparaíso, 33° 02' latitud sur.

PLANTA HOSPEDADORA Se ha recolectado en bosques de *Nothofagus oblicua* var. *macrocarpa* (roble), bosque higrófilo con *Persea lingue* (lingue) y matorral xerófilo de *Chusquea cumingii* (quila) presentes en el Parque Nacional La Campana.

REGISTRO DE LOCALIDADES 27 ejemplares examinados.

CHILE. PROVINCIA DE QUILLOTA Quillota, cerro La Campana, marzo, abril (1 ej. J. Solervicens); mayo (7 ej. J. Solervicens); agosto (2 ej. J. Solervicens); septiembre (3 ej. C. Vivar); octubre (8 ej. J. Solervicens); diciembre (3 ej. C. Vivar y J. Solervicens); enero (1 ej. C. Vivar); PROVINCIA DE VALPARAISO El Salto, octubre (1 ej. J. Solervicens); Mantahua, octubre (1 ej. J. Solervicens).

### *Dictyneis terrosus* (Phil. y Phil.)

Figuras 6, 11e

*Myochrous terrosus* Phil. y Phil. 1864:390 (*nec* Pap, 1949:14)

*Dictyneis terrosus* Baly, 1865:435; Philippi 1887:167; Lefèvre, 1885:120; Blackwelder, 1946:664; Bechyné, 1953:260; Camous-seight, 1980:10.

LOCALIDAD TIPO Chile

MATERIAL TIPO EXAMINADO 1 sintipo hembra con etiquetas 1088, Typus, "*Myochrous terrosus* Ph". Tipo N° 3110, M.N.H.N. Santiago. Chile, es designado lectotipo.

DIAGNOSIS Insectos pequeños, inferiores a 5 mm. de longitud; pilosidad corta, densa y opaca de color café terroso.

### DESCRIPCIÓN

HEMBRA Longitud: 4.5-4.8 mm. (n = 6).

CABEZA Coloración café muy oscuro; pilosidad fina y amarillenta; antenas largas, de color café rojizo y alcanzan el primer tercio de los élitros.

PRONOTO Rectangular, con los bordes laterales bidentados, el diente anterior pequeño e inconspicuo, el segundo de base ancha y ápice aguzado (Fig. 6A); disco con una fuerte impresión a cada lado; puntuación grande formando celdillas, pero poco profundas; pilosidad larga, fina de color amarillento y esparcida. Élitros más anchos que el pronoto; callo humeral sobresaliente; 3 filas de tubérculos que convergen en el ápice. Puntuación grande y profunda; pilosidad corta y densa.

GENITALIA Cápsula de la espermoteca curvada en forma de U, con el ápice redondeado (Fig. 6D, 11e); conducto de la espermoteca corto y del mismo grosor en la zona de unión con la vagina (Fig. 6D).

MACHO Longitud: 4.5 mm (n = 3).

Dimorfismo sexual poco acentuado. Pronoto con dos fuertes impresiones laterales; diente anterior sólo se insinúa con una curvatura sobresaliente y el diente posterior tiene el ápice aguzado (Fig. 6B).

GENITALIA. Edeago en vista lateral corto y bastante curvado en el tercio posterior (Fig. 6C); en vista dorsal el ápice es ancho y de forma semiovalada con los márgenes laterales algo curvados; el extremo distal es ancho y la hendidura es corta con los bordes internos semicurvados y están separados (Fig. 6E).

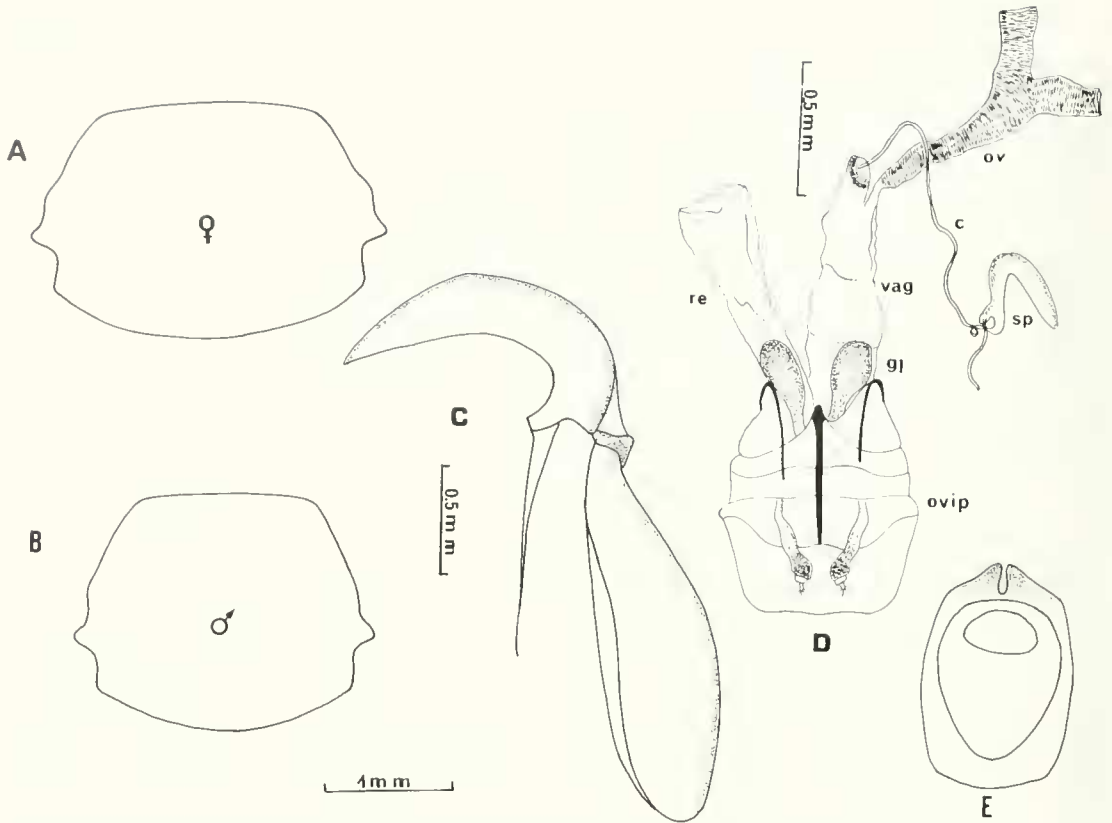


FIG. 6. *Dictyneis terrosus*. A) Pronoto hembra, vista dorsal; B) Pronoto macho, vista dorsal; C) Edeago, vista lateral; D) Genitalia, hembra: c: conducto de la espermoteca; gl: glándula vaginal; ov: oviducto; ovip: ovipositor; re: recto; sp: cápsula de la espermoteca; vag: vagina; E) Edeago, ápice.

**DISTRIBUCIÓN GEOGRÁFICA** Se conoce desde isla Quiriquina, 36° 47' latitud sur hasta Valdivia, 39° 48' latitud sur.

**PLANTA HOSPEDADORA** Desconocida.

**REGISTRO DE LOCALIDADES** 9 ejemplares examinados.

**CHILE. PROVINCIA DE CONCEPCIÓN** Talcahuano, isla Quiriquina, octubre (2 ej. F. Silva); Dichato, Concepción, febrero (3 ej. P. Vidal); Concepción, Hualpén, agosto (2 ej. V. Jerez); **PROVINCIA DE ARAUCO** Contulmo, octubre (1 ej. J. Solervicens); **PROVINCIA DE VALDIVIA** Llanacura, Valdivia, enero (1 ej. N. Hichins).

***Dictyneis canaliculatus* Jacoby**  
Figs. 1c, 7 y 11f

*Dictyneis canaliculata* Jacoby 1900:502; Blackwelder, 1946:664; Bechyné, 1953:260.

**LOCALIDAD TIPO** Chile

**MATERIAL TIPO EXAMINADO** Fototipo de una hembra conservada en el B.M.N.H. London.

**DIAGNOSIS** Insectos que sobrepasan los 6 mm de longitud; pronoto bidentado y cuerpo elongado; pubescencia gris y sólo las hembras presentan en el ápice de los élitros dos filas de tubérculos divergentes que forman un canal; machos con el edeago elongado.

**DESCRIPCIÓN**

**HEMBRA** Longitud: 7-8 mm. (n=8).

**CABEZA** Coloración café obscuro, revestida con pubescencia blanquecina; antenas de color rojizo.

**PRONOTO.** Forma rectangular con el margen lateral bidentado; el diente anterior es pequeño y el posterior es de base ancha y truncado en el ápice (Fig. 7A); puntuación a modo de celdillas; disco con una impresión a ambos lados. Escutelo transverso y pubescente; pilosidad de color amarillenta, larga, fina y esparcida. Elitros más anchos que el pronoto, se angostan hacia el ápice; disco fuertemente punteado, rugoso con 4 filas de tubérculos que en el ápice sobresalen y forman una especie de canal; pilosidad más corta y densa que la del pronoto, de color blanquecino.

**GENITALIA.** La cápsula de la espermoteca termina en un filamento aguzado y fino (Fig. 11f); el conducto capsular es muy largo y se presenta enrollado.

**MACHO.** Longitud; 6-7 mm. (n = 5).

Color general del cuerpo café cobrizo brillante, pronoto cuadrangular con el diente posterior más evidente (Fig. 7B). Elitros del mismo ancho que el pronoto, ovalados, sin tubérculos en el disco, y sólo con mechones de pelos hirsutos sobresalientes; en el ápice los tubérculos son muy pequeños y no forman el canal característico de la hembra. Pilosidad blanquecina.

**GENITALIA.** El edeago en vista lateral es muy elongado y presenta sólo una leve curvatura (Fig. 7C); en vista dorsal, el ápice del edeago tiene forma rectangular, con los bordes laterales paralelos; la hendidura del ápice es profunda, estrecha y de lados paralelos (7D).

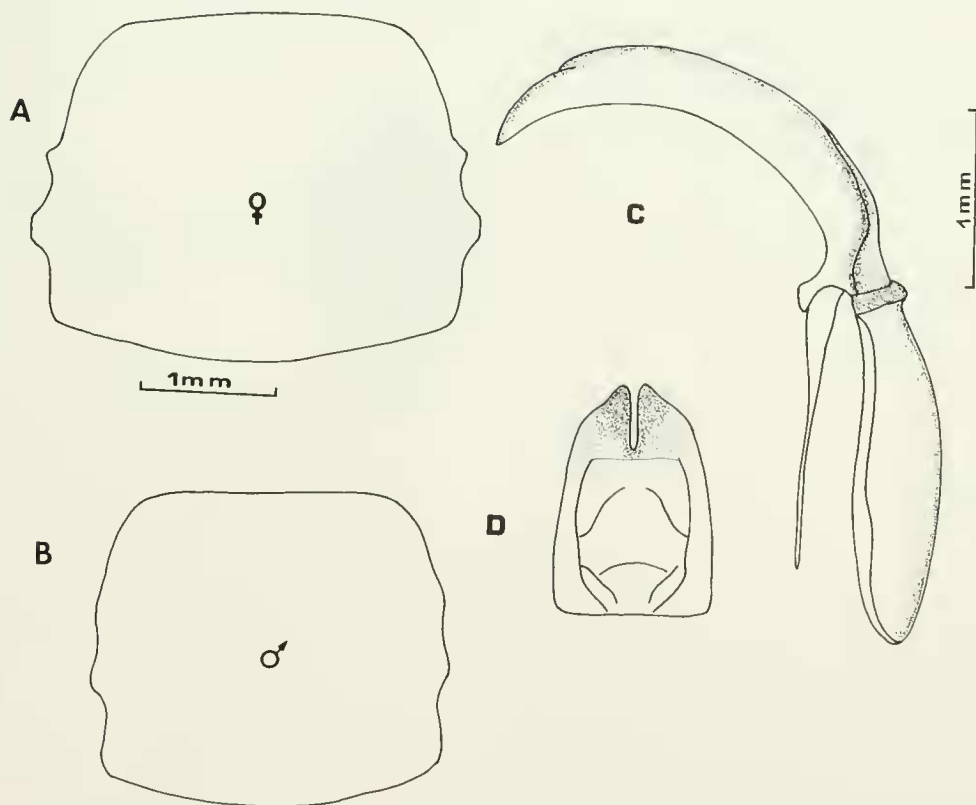


FIG. 7.- *Dictyneis canaliculatus*. A) Pronoto hembra, vista dorsal; B) Pronoto macho, vista dorsal; C) Edeago, vista lateral; D) Edeago ápice, vista dorsal.

**DISTRIBUCIÓN GEOGRÁFICA** Se conoce desde Santiago, 33° 42' latitud sur hasta Talca, 35° 45' latitud sur.

**PLANTA HOSPEDADORA** Se ha recolectado en vegetación de tipo esclerófila. No se conocen datos sobre plantas específicas.

**REGISTRO DE LOCALIDADES** 23 ejemplares examinados.

**CHILE. PROVINCIA DE QUILLOTA** Limache, Sta Rosa, diciembre, enero (1 ej. M. Pino); **PROVINCIA DE VALPARAÍSO** Los Perales, enero (1 ej. J. Solervicens); Colliguay, enero (1 ej. R. Bobadilla); septiembre (2 ej. M. Pino); Paso del Agua, abril (1 ej. M. Pino); El Salto, abril (10 ej. M. Pino); **PROVINCIA DE CACHAPOAL** cerro Cantillana, diciembre (1 ej. J. Solervicens); Piche Alhue, noviembre (3 ej. L. Peña); **PROVINCIA DE TALCA** Los Cipreses, enero (3 ej. M. Pino).

*Dictyneis campanensis* nov. sp.

Figuras 8 y 12g

**LOCALIDAD TIPO** Parque Nacional La Campana, sec-

tor Granizo en el cerro La Campana, Provincia de Quillota.

**MATERIAL TIPO HOLOTIPO.** Una hembra. Provincia de Quillota, Quillota, cerro La Campana, 8-8-1979, J. Solervicens col, 450 m.s.n.m. Depositado en colección M.Z.U.C.

**PARATIPOS** 1 macho, Quillota, cerro La Campana, 24-I-1979, J. Solervicens col. ex bosque higrófilo, 700 m.s.n.m.; 1 macho, Quillota, cerro La Campana, 11-XII-1979, C. Vivar col. ex bosque esclerófilo, 680 m.s.n.m.; 1 hembra, Quillota, cerro La Campana, 24-I-1979, J. Solervicens col.; 1 hembra de cerro La Campana, 22-II-1973, J. Solervicens col. Depositados en M.Z.U.C.

**DIAGNOSIS** Los individuos sobrepasan los 6 mm de longitud; color general del cuerpo café cobrizo brillante; las hembras se reconocen por la presencia de un par de tubérculos muy notorios en el ápice de los élitros y que en los machos están ausentes.

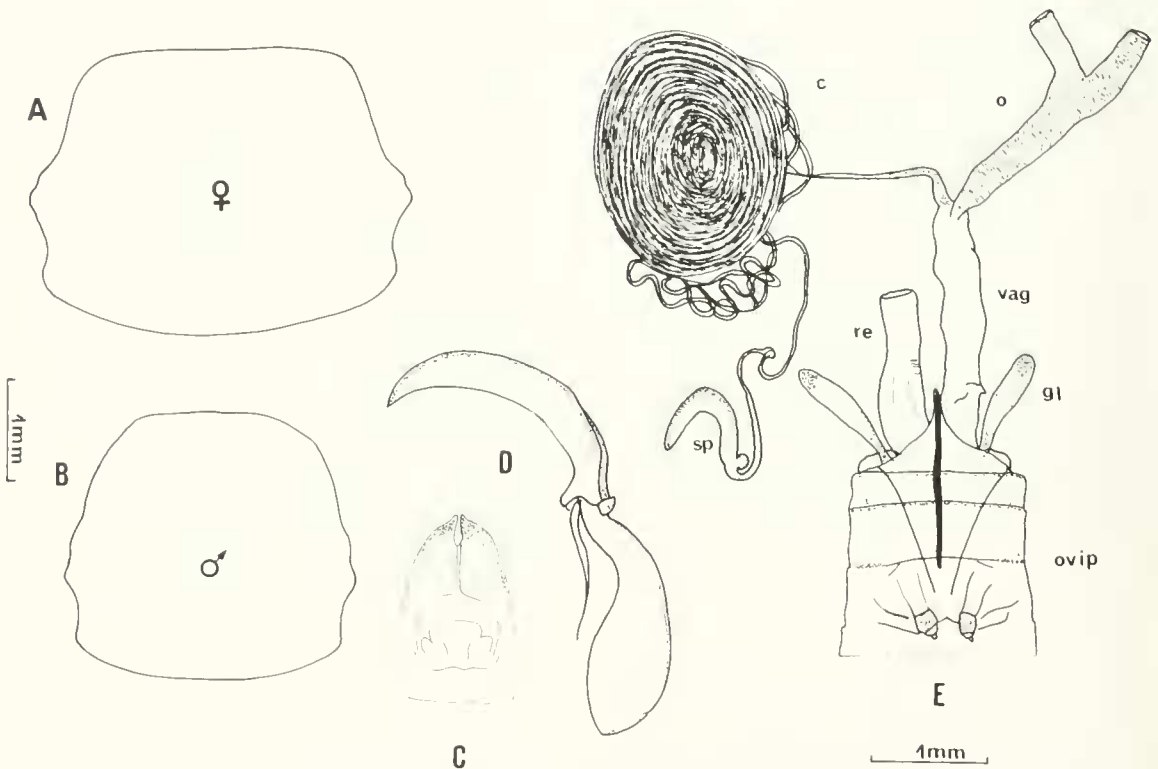


FIG. 8.- *Dictyneis campanensis* nov. sp. A) Pronoto hembra, vista dorsal; B) Pronoto macho, vista dorsal; C) Edeago, ápice; D) Edeago, vista lateral; E) Genitalia, hembra: c: conducto de la espermateca; gl: glándula vaginal; o: oviducto; ovip: ovipositor; re: recto; sp: cápsula de la espermateca.



DESCRIPCIÓN

HEMBRA Longitud: 7-8 mm. (n = 10).

CABEZA Frente y vértice con puntuación grande y densa; pilosidad blanquecina y gruesa, divergente en la parte media; labro subcircular con una escotadura en el margen anterior; antena con el tercer segmento casi dos veces más largo que el cuarto.

PRONOTO Forma rectangular; superficie del disco con una impresión a cada lado; puntuación grande y densa, a modo de celdillas; pilosidad fina y esparcida; bordes laterales con un diente de base ancha y ápice truncado (Fig. 8A); en algunos ejemplares puede haber un diente anterior pequeño.

ELITROS Más anchos que el pronoto, con superficie rugosa; cada élitro lleva dos carenas longitudinales, la más externa termina en un tubérculo sobresaliente y redondeado, en el ápice de cada élitro; puntuación grande y esparcida; pilosidad fina, pero densa, formando 3 hileras longitudinales de mechones de pelos poco sobresalientes.

GENITALIA Cápsula de la espermoteca con el extremo distal curvado (Fig. 12g) y unida a la vagina por un conducto muy largo y enrollado (Fig. 8E).

MACHO Longitud: 6-7 mm. (n = 10).

Difiere de la hembra por presentar el pronoto cuadrangular y con los dientes laterales menos desarrollados (Fig. 8B); élitros sin tubérculos, del mismo ancho que el pronoto, con mechones de pelos hirsutos dispuestos longitudinalmente y angostándose en el ápice.

Genitalia: el edeago en vista lateral es elongado (Fig. 8D) y poco curvado; el ápice en vista dorsal tiene forma ovalada con la base recta; la hendidura apical es corta y con los bordes internos curvos (Fig 8C).

DISTRIBUCIÓN GEOGRÁFICA Conocida sólo del Parque Nacional La Campana, 32° 52' latitud sur.

PLANTA HOSPEDADORA Se encuentra en bosque esclerófilo sobre *Cryptocaria alba* (peumo), *Lithraea caustica* (litre), *Peumus boldus* (boldo), *Schinus*

*latifolius* (molle) y en menor proporción se encuentra en *Persea lingue* (lingue).

REGISTRO DE LOCALIDADES. 222 ejemplares examinados.

CHILE. PROVINCIA DE QUILLOTA Quillota, cerro La Campana, entre septiembre de 1978 a agosto de 1979 (217 ej. J. Solervicens, C. Vivar y V. Jerez); Limache, Granizo, septiembre, octubre (5 ej. M. Pino).

*Dictyneis parvus* nov. sp.

Figuras 1a, 9 y 12h

LOCALIDAD TIPO Provincia de Valparaíso, cerro El Roble.

MATERIAL TIPO Holotipo hembra. Chile, Valparaíso, cerro El Roble, 7-8 diciembre, 1980. M. Elgueta col. bajo *Mulinum spinosum*. 2100 m.s.n.m. Depositado en el M.N.H.N. Santiago.

PARATIPOS 1 hembra y 1 macho: V. Tinguiririca, Quebrada Olmedo, 5 octubre, 1979, J. Solervicens col. Depositados en el M.N.H.N. Santiago. 2 machos: Chile, Santiago, Alto Cantillana, 21 diciembre, 1980. M. Elgueta col. depositados en colección M.Z.U.C.

DIAGNOSIS Individuos pequeños, menos de 4.5 mm de longitud; pronoto con sólo un diente aguzado; élitros sin tubérculos, con el ápice redondeado.

DESCRIPCIÓN

HEMBRA Longitud: 4.5-4.8 mm. (n = 5).

CABEZA Pilosidad amarillenta; puntuación grande formando celdillas contiguas.

PRONOTO Cuadrangular, con una débil impresión a ambos lados de la línea media; márgenes laterales con un diente aguzado bien notorio (Fig. 9A); puntuación grande formando celdillas contiguas; pilosidad fina, blanquecina y esparcida. Elitros ligeramente más anchos que el pronoto, sin tubérculos ni mechones de pelos hirsutos; callo humeral anguloso; puntuación grande, profunda, de tamaño similar al pronoto; pilosidad fina y densa.

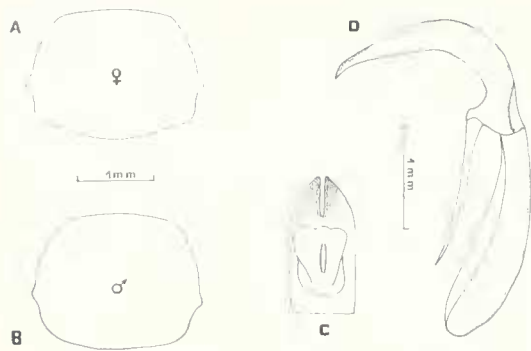


FIG. 9. *Dictyneis parvus* nov. sp. A) Pronoto hembra, vista dorsal; B) Pronoto macho, vista dorsal; C) Edeago, ápice vista dorsal; D) Edeago, vista lateral.

**GENITALIA** Cápsula de la espermoteca con una fuerte curvatura, ápice algo redondeado y curvado (fig. 12h) y conducto capsular, de menor longitud que en las especies descritas anteriormente y no enrollado (Fig. 1a).

**MACHO** Longitud: 4.5 mm. (n = 3).

**PRONOTO** Cuadrangular, bordes laterales unidentados (Fig. 9B); élitros casi del mismo ancho que el pronoto, con puntuación semejante y con mechones de pelos hirsutos y amarillentos dispuestos longitudinalmente.

**GENITALIA** El edeago en vista lateral es elongado y presenta el extremo distal aguzado y curvado hacia abajo (Fig. 9D); en vista dorsal, el ápice es de forma rectangular, de lados paralelos, con el extremo distal aguzado; la hendidura es profunda y con los bordes internos rectos y separados en toda su extensión.

**DISTRIBUCIÓN GEOGRÁFICA** Se conoce en la Cordillera de la Costa entre el cerro El Roble 32° 58' latitud sur, hasta Los Queñes, 35° 00' latitud sur.

**PLANTA HOSPEDADORA** Se ha recolectado bajo plantas de *Mulinum spinosum* y *Mutisia* sp. entre 2000 a 2200 m.s.n.m. en la Cordillera de la Costa y los Andes.

**MATERIAL EXAMINADO Y REGISTRO DE LOCALIDADES** 13 ejemplares examinados.

CHILE. PROVINCIA CORDILLERA El Manzano, octubre (1 ej. E. Charlin); PROVINCIA DE VALPARAISO cerro El Roble, noviembre (1 ej. M. Elgueta); cerro La Campana, octubre (2 ej. M. Elgueta); PROVINCIA DE CACHAPOAL Alto Cantillana, diciembre (2 ej. M. Elgueta); Tinguiririca, Quebrada Olmedo, octubre (3 ej. J. Solervicens); Las Peñas, noviembre (1 ej. P. Ramirez); Sierra Bellavista, octubre (1 ej. J. Solervicens); PROVINCIA DE CURICO Los Queñes, abril (2 ej. J. Solervicens).

*Dictyneis brevispinus* nov. sp.

Figuras 10 y 12i

**LOCALIDAD TIPO** Fundo Malcho, Cordillera de Parral, Provincia de Linares.

**MATERIAL TIPO** Holotipo, hembra de la Cordillera de Parral, Fundo Malcho, octubre, 1956, L.E. Peña col. Depositado en colección M.Z.U.C. Paratipos: 2 machos y 1 hembra, de la misma localidad depositados en colección M.Z.U.C.

**DIAGNOSIS** insectos de aspecto robusto; pronoto cuadrangular; disco con dos fuertes impresiones laterales; las hembras presentan en los márgenes laterales del pronoto una carena, que insinúa dos dientes poco evidentes; los machos presentan un diente lateral y en las procoxas una fuerte espina.

DESCRIPCIÓN

**HEMBRA** Longitud: 7 mm. (n = 2).

**CABEZA** Pilosidad amarillenta y densa; segmentos antenales alargados, de color café rojizo.

**PRONOTO** Cuadrangular con dos fuertes impresiones en el disco; puntuación grande formando celdillas contiguas; pilosidad amarillenta, densa pero fina; márgenes laterales con una carena que no llega a formar dientes (Fig. 10A).

**ELITROS** Más anchos que el pronoto; callo humeral anguloso; superficie del disco rugosa, con tubérculos recubiertos por pilosidad; en el ápice los tubérculos convergen en forma irregular y en la parte media se forma una especie de canal; pilosidad muy densa.

**GENITALIA** Cápsula de la espermoteca con el ápice curvado (Fig. 12i); conducto capsular largo y enrollado.

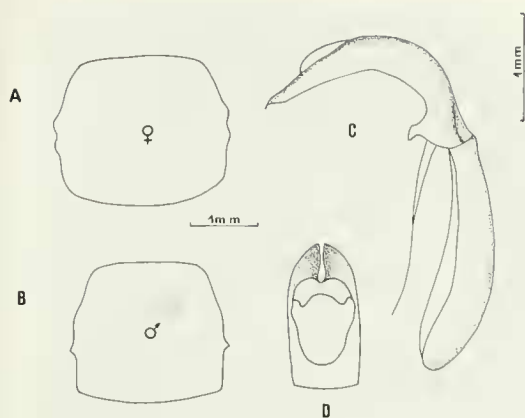


FIG. 10. *Dictyneis brevispinus* nov. sp. A) Pronoto hembra, vista dorsal; B) Pronoto macho, vista dorsal; C) Edeago, vista lateral; D) Edeago, ápice vista dorsal.

MACHO: Longitud: 6 mm. (n = 3).

Difiere de la hembra por presentar el cuerpo alargado; pronoto cuadrangular, pero los márgenes laterales presentan un diente poco sobresaliente de base ancha (Fig. 10B); disco con una impresión a cada lado de la línea media.

ELITROS. Un poco más anchos que el pronoto; tubérculos de los élitros convergen en el ápice, pero no llegan a formar un canal tan evidente como en la hembra. Las coxas anteriores presentan una espina próxima a la articulación con el trocánter.

GENITALIA. En vista lateral, el edeago es elongado, con una curvatura en la zona media y con el ápice aguzado y fuertemente curvado hacia abajo (Fig. 10C); en vista dorsal el ápice tiene forma ovalada y de base recta; la hendidura apical es profunda y presenta los bordes internos curvos y separados (Fig. 10D).

DISTRIBUCIÓN GEOGRÁFICA. Se conoce sólo de la Cordillera de Parral, Linares 35° 48' latitud S.

PLANTA HOSPEDADORA. Desconocida.

## DISCUSION

A partir del análisis morfológico del material es-

tudiado, podemos evidenciar que el género *Dictyneis* Baly, 1865 comprende un grupo homogéneo de especies endémicas de Chile que presentan poca variabilidad morfológica intra e interespecífica. Las especies no presentan una clara asociación con algún tipo de formación vegetal en particular, debido probablemente, a la carencia de registros de sus plantas hospedadoras.

Del análisis de los caracteres genitales femeninos, llama la atención la extraordinaria longitud que en algunas especies presenta el conducto de la espermoteca. En este aspecto, la estructura del complejo de la espermoteca y de la genitalia masculina se revelan como caracteres sistemáticos de importancia.

Por el hecho de carecer de alas metatorácicas, los individuos presentan una baja vagilidad, tendiendo a permanecer ocultos y protegidos entre el follaje de sus plantas hospedadoras. Esta misma característica, probablemente, determina que las especies tengan áreas de distribución geográfica restringidas y por ende, vean limitada su capacidad para colonizar nuevos ambientes. Así, especies como *D. campanensis*, *D. parvus* y *D. brevispinus* presentan grados de endemismo, delimitado por condiciones altitudinales o latitudinales, quedando circunscritas a zonas más o menos aisladas de la Cordillera de la Costa o de los Andes.

Con respecto a aspectos bionómicos, la mayoría de las especies se encuentran presentes durante todo el año; no se han realizado estudios que relacionen la fenología de las plantas hospedadoras con la presencia de los insectos y su actividad alimenticia y reproductiva.

A partir de la revisión del material tipo y después que Jerez y Berti (1987) invalidaron la designación de Baly (1865) para *Myochrous pulvinosus* como especie tipo del género *Dictyneis*, en el presente trabajo se designa a *Myochrous asperatus* Blanchard, 1851 como especie tipo del género, siguiendo las disposiciones del Código de Nomenclatura Zoológica.

En cuanto a la validez o no del nombre *Dictyneis*, y según las disposiciones del artículo 70 B del Código de Nomenclatura Zoológica, se someterá este problema a la Comisión Internacional de Nomenclatura Zoológica, quien en última instancia decidirá si es pertinente o no crear una nueva entidad genérica.

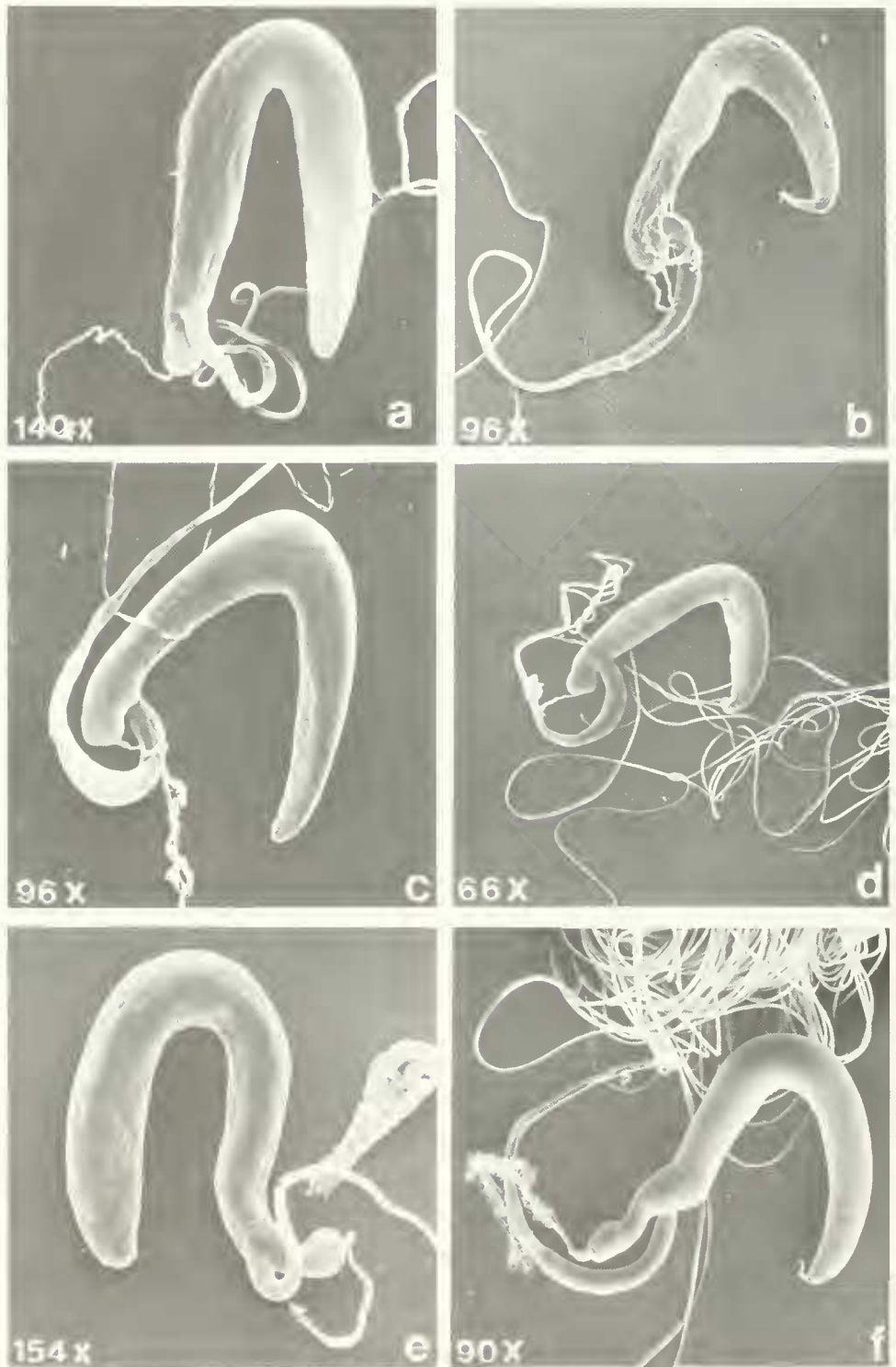


FIG. 11. Cápsula de la espermoteca. a) *D. asperatus*; b) *D. conspurcatus*; c) *D. humilis*; d) *D. quadridentatus*; e) *D. terrosus*; f) *D. canaliculatus*.

## AGRADECIMIENTOS

La autora agradece muy especialmente al profesor Jaime Solervicens y al Sr. Carlos Vivar por la gran cantidad de material recolectado por ellos; a los Srs. Mario Elgueta y Gerardo Arriagada por facilitar material del Museo Nacional de Historia Natural y al Sr. Mario Pino (Q.E.P.D.) por facilitar material de su colección para este estudio, adquirida recientemente por el M.Z.U.C. Finalmente agradezco al personal del Laboratorio de Microscopía Electrónica de la Dirección de Investigación de la Universidad de Concepción, por su colaboración en el procesamiento de las muestras.

## LITERATURA CITADA

- BECHYNÉ, J. 1950. Les génotypes des Eumolpides de l'Amérique du Sud et du Centre avec les diagnoses des formes nouvelles (Col. Phytoph. Chrysomeloidea). Mitt. Munch. Ent. Ges. 40:264-292.
- 1953. Katalog der neotropischen Eumolpiden (Col. Phytoph. Chrysomeloidea). Entom. Arbeiten aus dem Museum Frey. Bol. 4:24-303.
- BECHYNÉ, J. and S. DE BECHYNÉ. 1969 (1970). La posición sistemática de *Megascalis* Chevrolat (Col. Phytophaga). Revista Fac. Agron. Univ. Cent. Venezuela. 5(3):65-75.
- BALY, F. 1865. An attempt at a classification of the Eumolpidae. Journ. of Ent. (12):433-436.
- 1878. Description of new species and genera of Eumolpidae. Journ. Linn. Soc. Zool. 14:246-265.
- BLACKWELDER, R. 1946. Checklist of the coleopterous insects of Mexico, Central America, the West Indies and South America. Bull. U.S. Nat. Mus., 185 (part):627-757.
- BLAKE, D. 1950. A revision of the beetles of the genus *Myochrous*. Proc. U.S. Nat. Mus. 101 (3271):1-64.
- 1967. Revision of the beetles of genus *Glyptoscelis* (Coleoptera-Chrysomelidae). Proc. U.S. Nat. Mus. 123 (3604):1-53.
- BLANCHARD, E. 1851. Fauna Chilena. Insectos. Coleópteros. In: Gay, Historia Física y Política de Chile. 5:522-558.
- BRÉTHES, J. 1928. Contribution pour la connaissance des Chrysomélides du Chili. Rev. Chil. Hist. Nat. 32:204-220.
- CAMOUSSEIGHT, A. 1980. Catálogo de los tipos de Insecta depositados en la colección del Museo Nacional de Historia Natural (Santiago, Chile). Publicación Ocasional. M.N.H.N. Chile. N° 32:1-45.
- CHAPUIS, F. 1874. Histoire Naturelle des insectes. Généra des Coleoptères (cont. of Lacordaire) 10:1-455.
- CLAVAREAU, H. 1914. Coleopterorum Catalogus, in Junk, pars 59, Chrysomelidae. Eumolpidae:1-215.
- ERICHSON, W. 1847. Conspectus insectorum coleopterorum quae in Republica Peruana observata sunt. Arch. Naturg. 13:67-185.

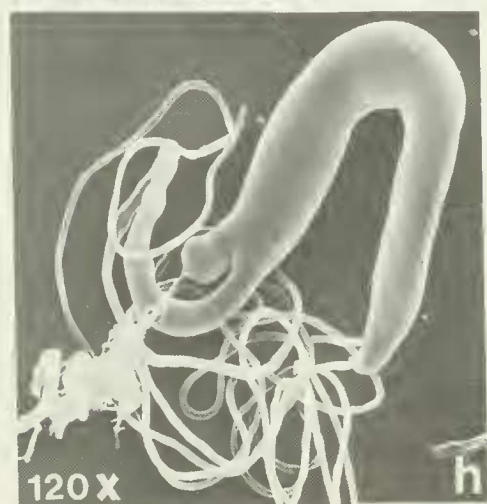


FIG. 12. Cápsula de la espermoteca. g) *D. campanensis* nov. sp.; h) *D. parvus* nov. sp.; i) *D. brevispinus* nov. sp.

- JACOBY, M. 1900. Descriptions of new species and a new genus of South American Eumolpidae. Trans. Ent. Soc. London 1900:453-510.
- JEREZ, R.V. y N. BERTI. 1987. *Glyptoscelis pulvinosus*, nueva combinación y redescrpción de la especie (Chrysomelidae-Eumolpinae). Bol. Soc. Biol. Concepción. 58:89-93.
- KASAP, H. y R.A. CROWSON. 1980. The female reproductive organs of Bruchide and Chrysomelidae (Coleoptera). Turk. Bitk. Koruma. Derg. 4(2):85-102.
- LE CONTE, S. 1859. Catalogue of the Coleoptera of Fort Tejon, California. Proc. Acad. Nat. Sci. Philadelphia. 11:69-90.
- LEFEVRE, E. 1885. Eumolpidarum hucusque cognitarum catalogus. Mèm. Soc. Roy. Sci. Liège. 11(2):1-172.
- PAPP, CH. 1949. Einige neue beitrage zur kenntnis der Chrysomeliden fauna (38. Beitrag zur kenntnis der Chrysomeliden). Miscelánea Entomológica 46:11-16.
- PHILIPPI, R. y F. PHILIPPI 1864. Beschreibung einiger neuen chilenischen käfer. Stett. Ent. Zeit., 25(10-12):383-401.
- PHILIPPI, F. 1887. Catálogo de los coleópteros de Chile. An. Univ. Chile. 71(1):193-619.
- SUZUKI, K. 1970. Comparative morphology and evolution of the hind wings of the family Chrysomelidae (Coleoptera). IV Subfamilies Chlamisinae, Lamprosominae and Eumolpinae. Kontyû 38(3):222-231.
- SHUTE, M. 1974. The species of *Mvochrous* Erichson (Coleoptera: Chrysomelidae), occurring in Central America. J. Entomol. (B). 42(2):183-193.

*Manuscrito aceptado en noviembre de 1990.*